

# Riedereren

## Kategorie

Siedlungsname (Weiler) und Flurname, davon abgeleitet Strassenname („Riedererenstrasse“).

## Bedeutung

„Feuchtes, sumpfiges Gebiet“.

## Bemerkungen

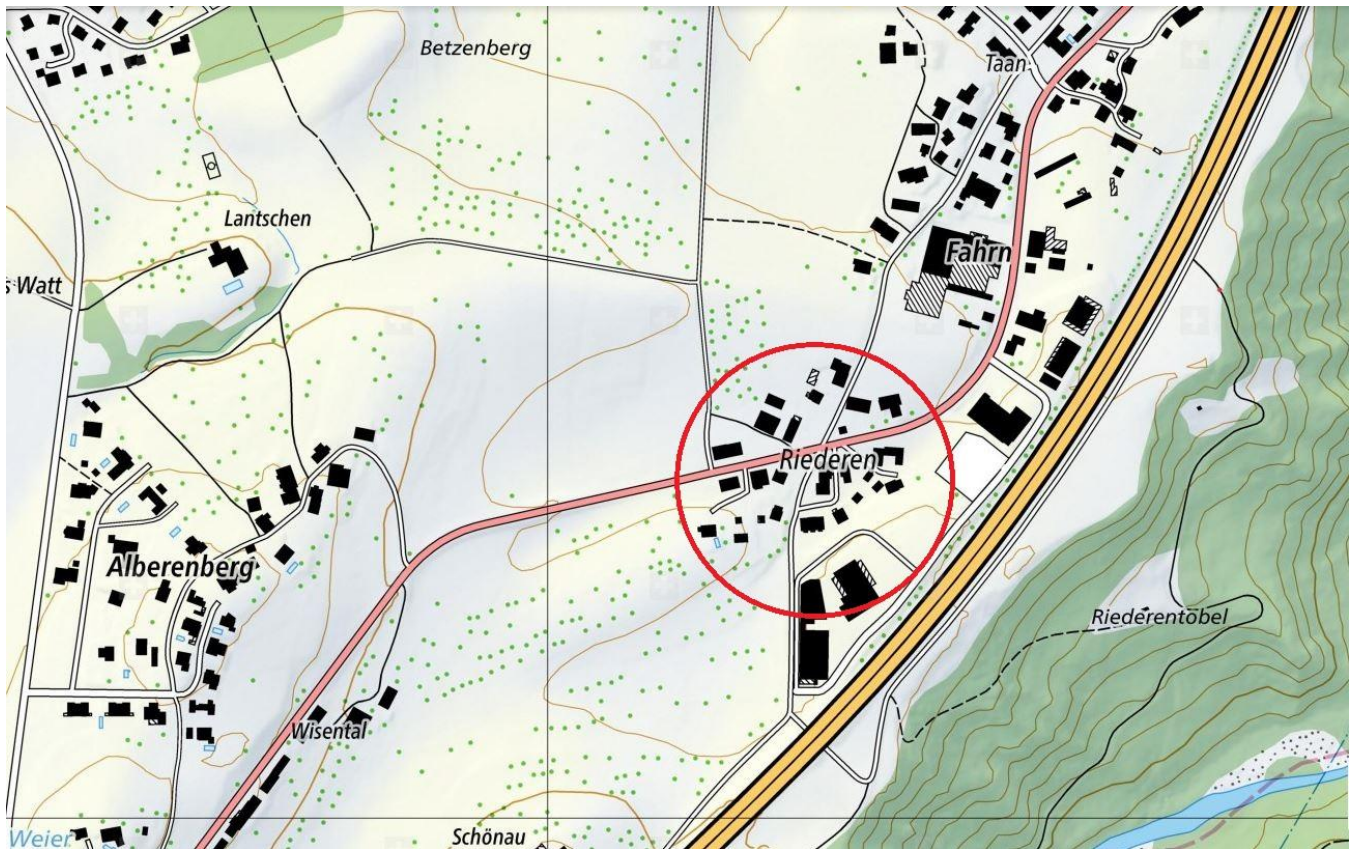
...

## Fotos



Quelle: Eigene Fotos.

# Lokalisierung: Riederer



## Zusatzinformationen: Riederer

### Belege

- 1290: Rietdrün  
Wartmann's Urkundenbuch III, S. 788 (zitiert in [www.ortsnamen.ch](http://www.ortsnamen.ch))
14. Jhd: der zehend ze Riedern  
Wartmann's Urkundenbuch III, S. 768 (zitiert in [www.ortsnamen.ch](http://www.ortsnamen.ch))
- 1303: predium in Alberreberg situm prope villam dictam Riedern  
Wartmann's Urkundenbuch III, S. 328 (zitiert bei Spiess, 1976, S. 119)
- 1419: der ainhalb stoßet an Watte, anderthalb an Riedren und ze dritten sidten an Riedrer holtz  
Wartmann's Urkundenbuch V, S. 145 (zitiert bei Spiess, 1976, S. 139)
- 1420: zu Riedra  
Wartmann's Urkundenbuch V, S. 239 (zitiert bei Spiess, 1976, S. 133)
- 1449: hof ze Riedren  
Wartmann's Urkundenbuch VI, S. 229 (zitiert bei Spiess, 1976, S. 134)
- 1452: stoßet an Riedern, an Staig, an Watt und an Mörschwillen  
Wartmann's Urkundenbuch VI, S. 339 (zitiert bei Spiess, 1976, S. 120)
- 1453: stoßet an Riedern, an Watt, an Mörschwillen und an Riedrerholtz  
Wartmann's Urkundenbuch VI, S. 373 (zitiert bei Spiess, 1976, S. 120)
- 1455: stoßt anhalb Riedrenholtz, anderthalb an Watt und zuo der dritten Siten an Riedern  
Wartmann's Urkundenbuch VI, S. 484 (zitiert bei Spiess, 1976, S. 120)
- 1456: auf dem hof riedern  
Stiftsarchiv, Rubrik 56, Fasz. 3 (zitiert bei Spiess, 1976, S. 134)
- 1473: im hof Riederer gelegen  
Stiftsarchiv, Rubrik 56, Fasz. 3 (zitiert bei Spiess, 1976, S. 134)
- 1498: ab dem hof riedern  
Stiftsarchiv, Rubrik 56, Fasz. 3 (zitiert bei Spiess, 1976, S. 134)
- 1507: von Gütern in Riedern  
Lehenband LA 52, S. 46 im Stiftsarchiv (zitiert bei Spiess, 1976, S. 245)
- 1548: Zins aus dem Hof Riedern  
Lehenband LA 52, S. 164 im Stiftsarchiv (zitiert bei Spiess, 1976, S. 248)
- 1650: anderthalb an Riedern  
Lehenrevers Rubr. 56, Fasz. 3 im Stiftsarchiv (zitiert bei Spiess, 1976, S. 252)
- 1778: Riedren  
Feurer & Hädiner [Landkarte]
- 1781: Riederer  
Ehret [Hofplan X und XI]
- 1838: Riedern  
Hartmann [Strassenplan]
- 1878: Riedern  
Siegfried [Landkarte]
- 1915: Riedern  
Allenspach [Übersichtsplan]
- 1970: Riederer  
Fessler [Übersichtsplan]
- 2013: Riedererstr.  
Übersichtsplan der Gemeinde Mörschwil
- 2013: Riederer  
Übersichtsplan der Gemeinde Mörschwil

### **Frühere Deutung**

„Riedern erinnert an ein Riet.“ (Spiess, 1976, S. 116)

„Der Name [Riederer, Gemeinde St.Gallen; Anm. des Verfassers] gehört wie Riederer (Gemeinde Mörschwil) mit Auslautschwächung *t > d* zu althochdeutsch ‚*hriot, riot*‘, mittelhochdeutsch ‚*riet*‘ stn. Schilfrohr, Sumpf- und Riedgras und damit bewachsener Grund. Mit dem Suffix ‚*-ere(n)*‘ erweiterte Wörter zeigen unter anderem den Bereich an, in welchem die im Wort genannte Sache von Natur aus (in grosser Menge) vorhanden ist. Topographisch bezeichnet Riederer somit ‚feuchtes, sumpfiges‘ Gebiet.“ (Arnet, 1990, S. 304; mit Bezug auf „Riedererholz“ auf dem Gebiet der Stadt St.Gallen)

### **Deutung**

„Feuchtes, sumpfiges Gebiet“.

Der Deutung durch Arnet (1990, S. 304; vgl. unter „Frühere Deutung“) kann beigespflichtet werden. Riederer kommt von *Riet*, althochdeutsch *hriot, riot*, mittelhochdeutsch *riet* („Schilfrohr, Sumpf- und Riedgras und damit bewachsener Grund“). Dabei ist der Auslaut *-t* zu *-d* geschwächt, und das Wort um das Suffix *-ere* erweitert worden. Mit dem Suffix *-ere(n)* werden unter anderem Gebiete bezeichnet, in welchen Pflanzen oder Tiere von Natur aus in grosser Menge vorhanden sind.