

# Gallusberg

## Kategorie

Geländeformation (Hügel), Siedlungsname (Häuser) und Flurname, davon abgeleitet Strassenname („Gallusbergstrasse“).

## Bedeutung

„Berg bzw. Hügel des Gallus“.

## Bemerkungen

Der Name *Gallusberg* ist bereits in der Siegfriedkarte (1878) eingetragen und bezeichnete einige Häuser. Der Stickereifabrikant Rieser hatte dort einen Stickereibetrieb betrieben. Inzwischen ist der Hügel weiter überbaut worden. Als *Gallusberg* werden von den Landwirten aus der Umgebung auch die angrenzenden Fluren bezeichnet.

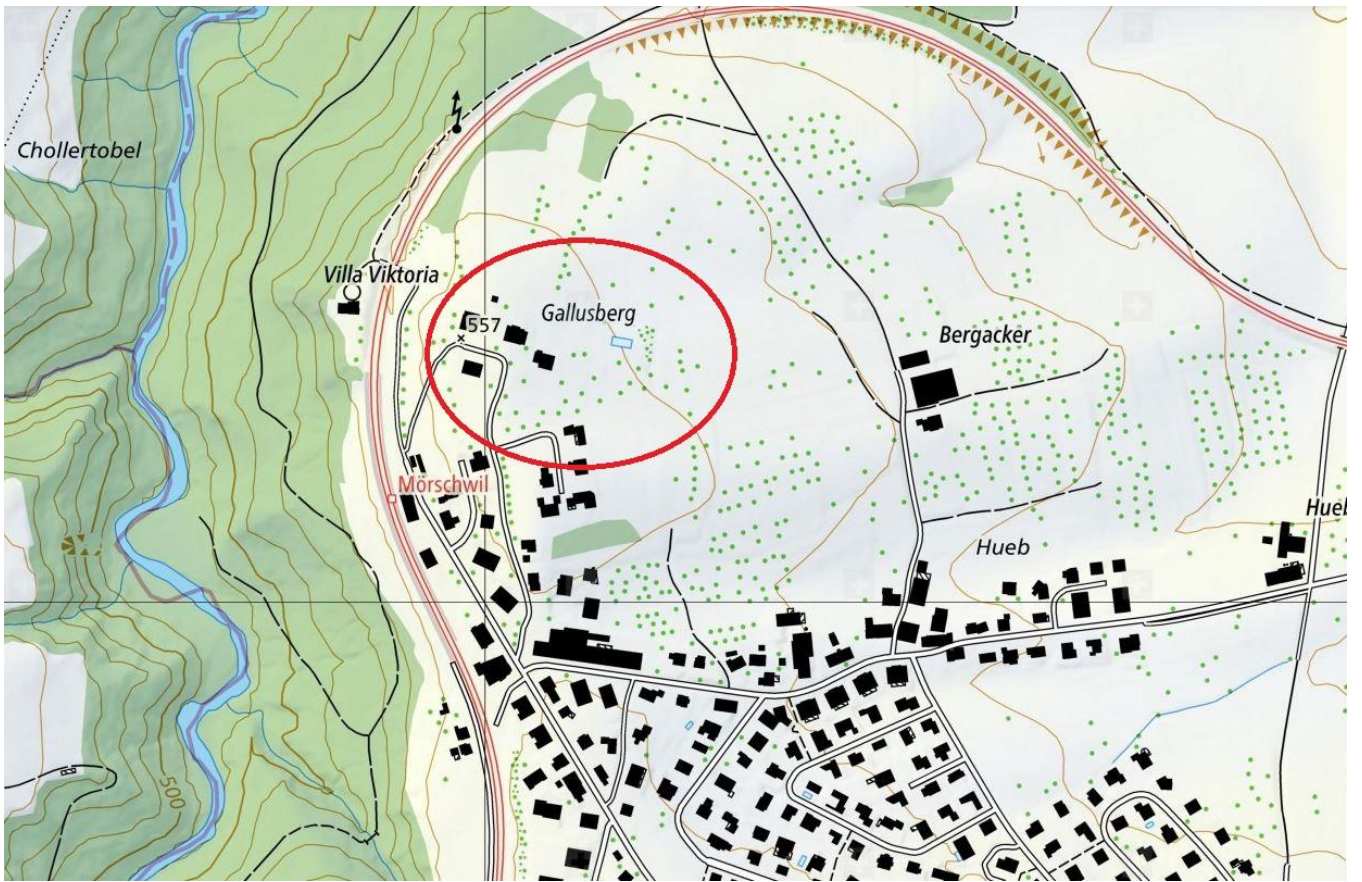
Die Bezeichnung „Berg“ könnte zur Annahme verleiten, dass es sich um eine hohe, felsige Erhebung handelt. Allerdings werden mit dem Ortsnamenbestandteil -berg auch kleine Hügel bezeichnet (vergleiche auch den Artikel zu *Alberenberg*).

## Fotos



Quelle: Eigene Fotos

# Lokalisierung: Gallusberg



## Zusatzinformationen: Gallusberg

### Belege

- 1878: Gallusberg  
Siegfried [Landkarte]
- 1915: Gallusberg  
Allenspach [Übersichtsplan]
- 1970: Gallusberg  
Fessler [Übersichtsplan]
- 2008: Gallusberg  
Strassenverzeichnis Mörschwil
- 2013: Gallusberg  
Übersichtsplan der Gemeinde Mörschwil
- 2013: Gallusbergstr.  
Übersichtsplan der Gemeinde Mörschwil

### Frühere Deutung

Es ist keine frühere Erklärung des Namens bekannt.

### Deutung

„Berg bzw. Hügel des Gallus“.

Es handelt sich um ein Kompositum mit dem Grundwort *Berg*. Als Bestimmungswort erscheint der Personenna-  
me *Gallus*, wohl ein früherer Besitzer dieses Gebietes. *Gallus* ist „der aus Gallien kommende“ bzw. „der Hahn,  
der Gügge“. In der Ostschweiz ist der Personennamen auch heute noch häufig anzutreffen, wo er Bezug nimmt  
auf den Heiligen Gallus, den Gründer des Klosters S.Gallen.

*Berg*, althochdeutsch *berg*, mittelhochdeutsch *berc*, bedeutet nicht nur Berg, sondern auch Hügel und dürfte  
sich auf die nordwestlich des Weilers Hueb gelegene Erhebung beziehen. (Vergleiche zu „Berg“: Arnet, 1990, S.  
26)