

Neuhaus

Kategorie

Siedlungsname (ehemaliger Hof mit Gebäuden), davon abgeleitet Strassenname („Neuhausstrasse“).

Bedeutung

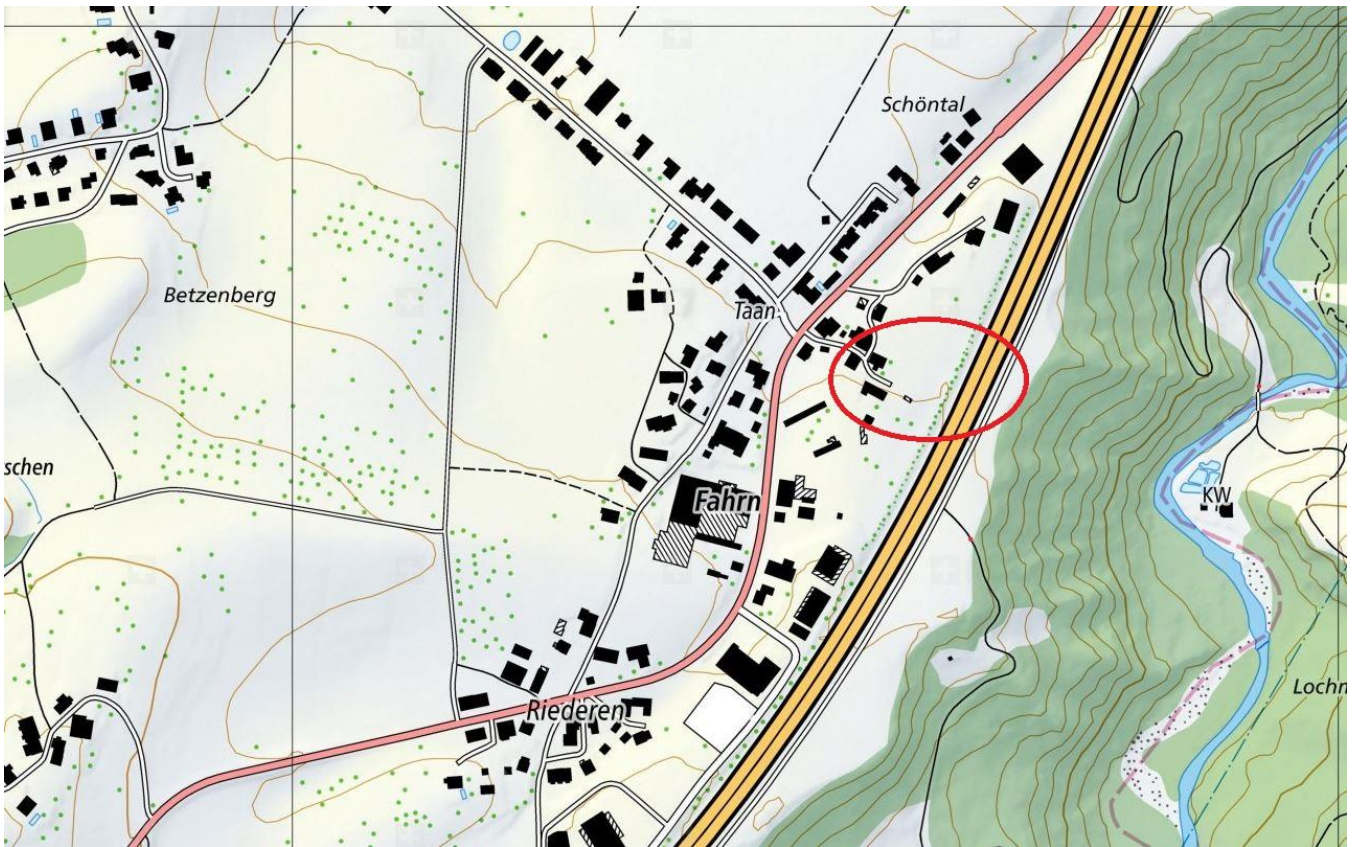
„Das neue Haus“.

Bemerkungen

Die Gebäude sind dem Autobahnbau zum Opfer gefallen. In der *Neuhausstrasse* lebt der Ortsname weiter. Wann das *Neuhaus* gebaut wurde, ist nicht genau zu bestimmen. Zwei Gebäude haben 1781 aber bereits bestanden („Haus, Stadel und 1 ½ Maad Grüwachs“ sowie „4 starke Jr. Grüwachs und Baufeld“). Der Hof (mit Stadel) befand sich ausserhalb des Weilers *Fahrn* in unmittelbarer Nähe des *Goldachtobels*. Dies dürfte darauf hindeuten, dass damals der Flurzwang der Dreifelderwirtschaft bereits in Auflösung begriffen war. 1836 beherbergte das *Neuhaus* eine Textilfabrik; Fabrikherr Steiger beschäftigte damals neun Kinder, welche übrigens in der so genannten Fabriksschule unterrichtet wurden, da sie während der ordentlichen Unterrichtszeiten der Dorfschule arbeiten mussten. Ein dunkles Kapitel der Industriegeschichte!

Foto

Lokalisierung: Neuhaus



Zusatzinformationen: Neuhaus

Belege

- 1778: im Neuhaus
Feurer & Hädiner [Landkarte]
- 1781: Neuhaus v. Farn
Ehret [Hofplan XI]
- 1781: Neuhaus oder Farn
Lehenbuch 52, S. 81
- 1781: Im Farn oder Neuhaus gut
Lehenbuch 52, S. 81
- 1836: Neuhaus
Dokument, zitiert bei Spiess (S. 608)
- 1840: Neuhaus
Eschmann [Topographische Karte des Cantons St.Gallen, Blatt St.Gallen-Trogen]
- 1878: Neuhaus
Siegfried [Landkarte]
- 1909: Al. Gerschwiler im Neuhaus
Protokoll der Elektra Mörschwil vom 02.07.1909 (in: Gemeindemitteilungen 05/2009)
- 1915: Neuhaus
Allenspach [Übersichtsplan]
- 1970: Neuhaus
Fessler [Übersichtsplan]
- 2013: Neuhausstr.
Übersichtsplan der Gemeinde Mörschwil

Frühere Deutung

Es sind keine früheren Deutungen bekannt.

Deutung

„Das neue Haus“.

Der häufige Ortsname *Neuhaus* bezeichnet ein neu gebautes Haus. In diesem Fall ist der Name *Neuhaus* zum ersten Mal 1781 bezeugt.